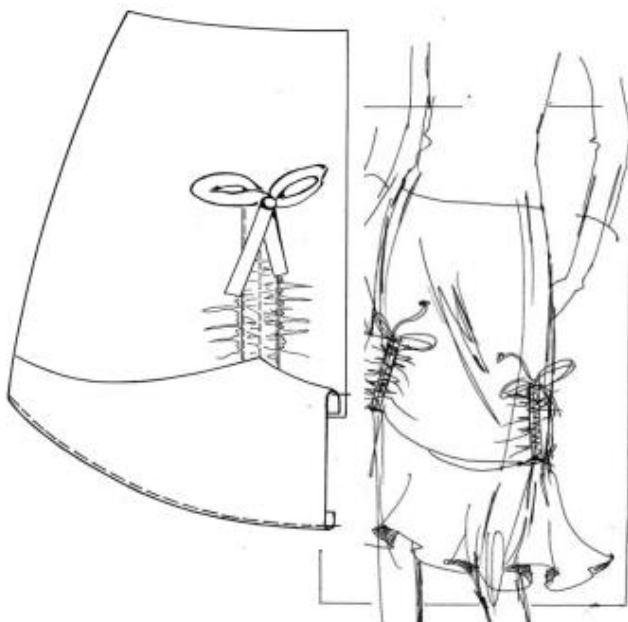


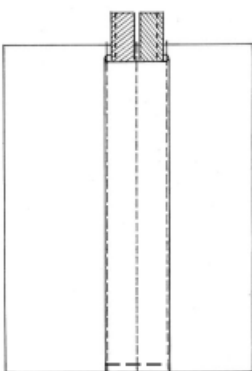
Всероссийская олимпиада школьников по технологии 2020 –2021 уч. г.
Муниципальный этап
9 класс
номинация «Культура дома, дизайн и технологии»
Практическое задание «Обработка кулиски на полотнище юбки»



Кулиски прочно вошли в моду. Полоску ткани (кулиску) различной ширины настрачивают несколькими параллельными строчками на лицевую сторону основной детали, одновременно вставляя шнуры (или ленты), концы которых закрепляют при обработке нижнего среза (как, например, в приведенном на рисунке варианте), а с другой стороны, при помощи шнура, собирают кулиску на сборку и завязывают концы шнура. На уровне кулиски у нижнего края детали создается эффект «подтянутости», то есть неровный край. Кулиски могут быть не только вертикальными как в данном случае, но и горизонтальными. Они могут настрачиваться не только с лицевой, но и с внутренней стороны.

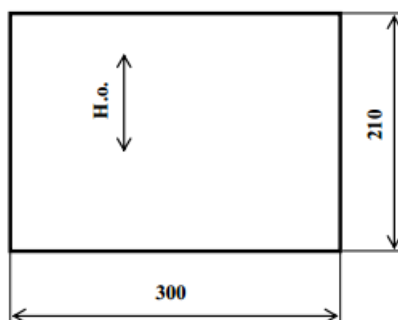
Задание:

Выполнить обработку кулиски на полотнище юбки и стянуть вставленными в неё шнурами.



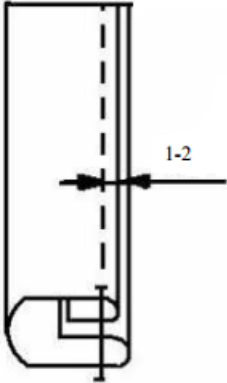
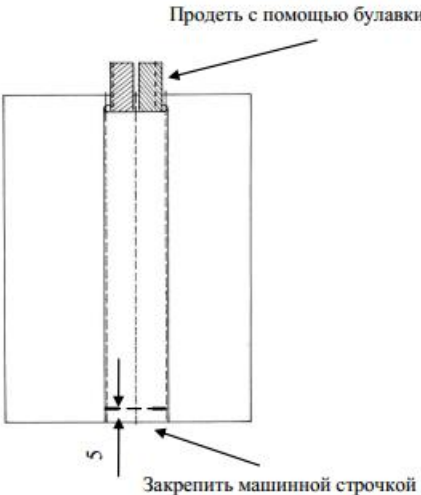
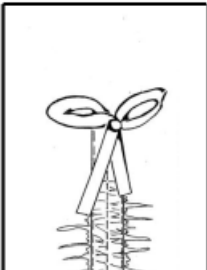
Материалы:

Основная деталь - 210мм X 300мм
 Косая бейка шириной 40мм (в готовом виде 20мм) и длиной – 80см
 Булавка для вдевания ленты из косой бейки



Последовательность выполнения и графическое изображение

	Описание операции	Графическое изображение
1	Произвести раскрой деталей для поузловой обработки кулиски на полотнище юбки, соблюдая все правила раскроя. Размеры деталей даны с учетом припусков на швы.	
2	Проложить контрольные линии прямыми стежками по линии середины детали макета полотнища и детали кулиски. Длина кулиски в готовом виде должна составлять 160 мм.	
3	Верхний поперечный срез кулиски подогнуть на изнаночную сторону на 10 мм, заметать и застрочить (ширина шва 7 мм). Нити временного назначения удалить.	
4	Подогнуть боковые срезы кулиски на изнаночную сторону на 9 мм, заметать.	
5	Подготовленную таким образом кулиску, наложить изнаночной стороной на лицевую сторону полотнища юбки, совмещая линии середины деталей. Приколоть, наметать, настрочить посередине кулиски и в край шириной шва 1-2 мм. Приутюжить.	

6	<p>Косую бейку разрезать на две части и подготовить из них два шнура для вдевания в кулиску.</p> <p>Для этого каждую косую бейку сложить вдвое вдоль посередине лицевой стороной вверх, настрочить на расстоянии 1-2 мм от подогнутого края.</p>	
7	<p>С помощью булавки продеть шнуры в каждое отделение кулиски. Закрепить машинной строчкой скрытые концы шнуров по нижнему срезу полотна (шириной шва 5 мм), выполняя закрепки в начале и в конце строчки.</p>	
8	<p>Выполнить окончательную влажно-тепловую обработку. Слегка (!) стянуть шнуры и завязать на бантик.</p>	

Карта пооперационного контроля
«Обработка кулиски на полотнище юбки»

№ п/п	Критерии оценки	Баллы
1	Правильная организация рабочего места, соответствие одежды правилам безопасности (да/нет)	2
2	Детали выкроены с учетом направления нити основы (да/нет)	4
3	Кулиска расположена посередине и симметрична (да/нет)	4
4	Изнаночная сторона кулиски сложена с лицевой стороной полотнища юбки (да/нет)	2
5	Длина кулиски по модели (150 мм±2 мм)	2
6	Ширина кулиски по всей длине одинакова (30 мм±2 мм)	4

7	Ширина шва настрачивания по краю кулиски ($1 \div 2$ мм)	4
8	Качество отделочной строчки посередине кулиски (по центру, прямая)	4
9	Ширина шнуров из косых беек по всей длине одинакова (да/нет)	2
10	Качество строчки по краю косых беек ($1 \div 2$ мм)	2
11	Качество поперечной строчки по низу кулиски (шнуры качественно закреплены строчкой, аккуратно подрезаны, заправки не выходят за края кулиски) (да/нет)	4
12	Наличие всех закрепок, их оптимальная длина ($5 \div 7$ мм)	2
13	Качество ВТО готовой работы (да/нет) 1	2
14	Соблюдение безопасных приемов труда (да/нет)	2
	Итого:	40